



NYSE-EURONEXT

Emeric de TERVES / Patricia CAPELLE / Dominique LANDÉ

CONTACT TNS Sofres :

Département Finance

Frédéric CHASSAGNE / Véronique NOIVILLE

01.40.92.45.37/01.40.92.47.93

VNE/42KH48



138, avenue Marx Dormoy
92129 Montrouge Cédex
France

Tél. : 33 (0)1.40.92.66.66

Fax : 33 (0)1.42.53.91.16

Site Web : www.tns-sofres.com

Sommaire

1. Introduction	3
1.1 Méthodologie	3
1.2 Périmètre des produits étudiés	4
1.3 Présentation des résultats	4
2. Données de cadrage sur les épargnants.....	5
3. Vue d'ensemble sur la détention de valeurs mobilières	6
4. Principales tendances par produits	8
4.1 Actions de sociétés cotées	8
4.2 OPCVM	14
4.3 Obligations	16
4.4 Contrats d'assurance-vie	17
5- Utilisation d'Internet pour la gestion du compte bancaire et du portefeuille.....	18
5.1 Taux d'utilisation	18
5.2 Types d'utilisation	19
Annexe : tableaux récapitulatifs de la détention des produits étudiés.....	20

INTRODUCTION

Depuis 1992, le département Finance de TNS Sofres réalise cette enquête sur les valeurs mobilières. L'édition 2007 est la quinzième. Elle est parrainée par EURONEXT.

1.1 Méthodologie

- **Mode de recueil** : questionnaire adressé par voie postale à 20.000 foyers
- **Dates** : 12 mars au 14 mai 2007
- **Echantillon de répondants** : 9 880 foyers représentatifs de la population française âgée de 15 ans et plus
- **Périmètre** : Français âgés de 15 ans et plus
- **Relecture et vérification** :
 - Vérification du nom commercial du produit, de sa bonne affectation à l'établissement.
 - Vérification de la cohérence globale entre produits.
 - Rappel téléphonique pour résoudre les incohérences rencontrées lors de la phase de relecture des questionnaires
- **Représentativité** : méthode des quotas, analyse de la structure des non répondants (rappel d'un échantillon aléatoire de 200 personnes, pour connaître leur profil de détention afin de vérifier la bonne représentativité de l'échantillon ayant répondu) → Pas de différence significative avec les réponses aux questionnaires exploités.
- **Critères de redressement** : sexe, âge (en distinguant les 75 ans et plus au sein des 65 ans et plus), catégorie socioprofessionnelle de l'individu et catégorie socioprofessionnelle du chef de ménage (dont fonctionnaires d'Etat, enseignants...), région détaillée (22 régions)
- **Bases d'extrapolations** :
 - 46 660 000 personnes (**Source** : enquête *Emploi et bilan démographique et projections démographiques de l'INSEE 2007*).
 - Pour chaque produit étudié, **l'extrapolation correspond à la valeur centrale de l'intervalle de confiance dans lequel la réalité est comprise.** On trouvera les bornes inférieure et supérieure de cet intervalle.

1.2 Périmètre des produits étudiés

- **L'enquête est principalement axée sur les valeurs mobilières : les actions** (*actions des sociétés françaises et actions des sociétés étrangères*), **les titres d'OPCVM et les obligations.**
- Elle intègre toujours les **contrats d'assurance-vie.**

Comme pour les OPCVM, recueil en clair des marques « commerciales » des contrats, afin de valider la nature des placements possédés et de les classer plus finement (ex : contrats euros, contrats multi-supports...).

1.3 Présentation des résultats

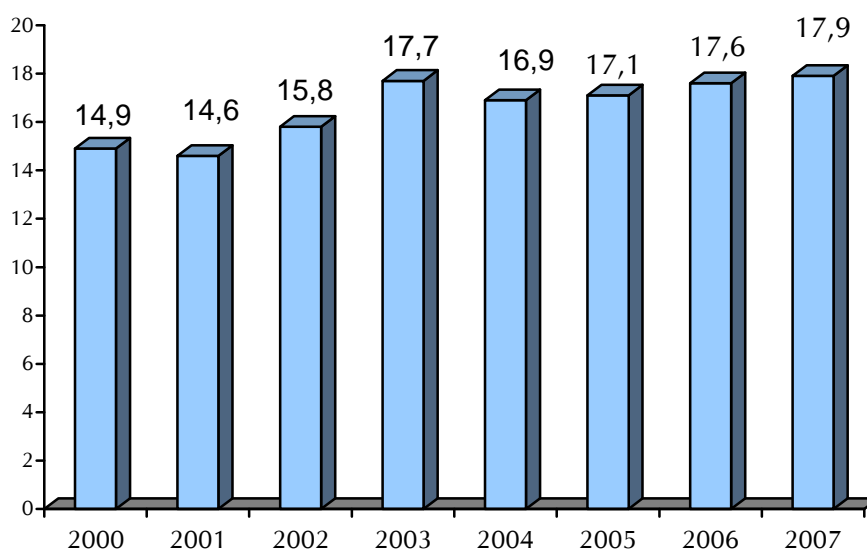
Définition des termes employés :

- **Epargnants** : détenteurs de valeurs mobilières (actions de sociétés cotées, obligations, titres d'OPCVM, trackers) ou de contrats d'assurance-vie
- **Retraités "aisés"** : anciens artisans / commerçants / chefs d'entreprise, cadres supérieurs / professions libérales ou professions intermédiaires
- **Retraités « non aisés »** : anciens agriculteurs, employés/personnel de service et ouvriers
- **Inactifs** : étudiants, femmes au foyer, chômeurs

2

DONNEES DE CADRAGE SUR LES EPARGNANTS

Nombre de détenteurs
(en millions de Français de 15 ans et plus)



38,5% des Français de 15 ans et plus détiennent des valeurs mobilières ou de l'assurance-vie, soit 17,9 millions (borne inférieure : 17,5 millions ; borne supérieure : 18,4 millions), contre 17,6 en 2006 et 17,1 millions en 2005.

Cette progression est essentiellement due à la poursuite de la hausse des taux de détention des contrats d'assurance-vie.

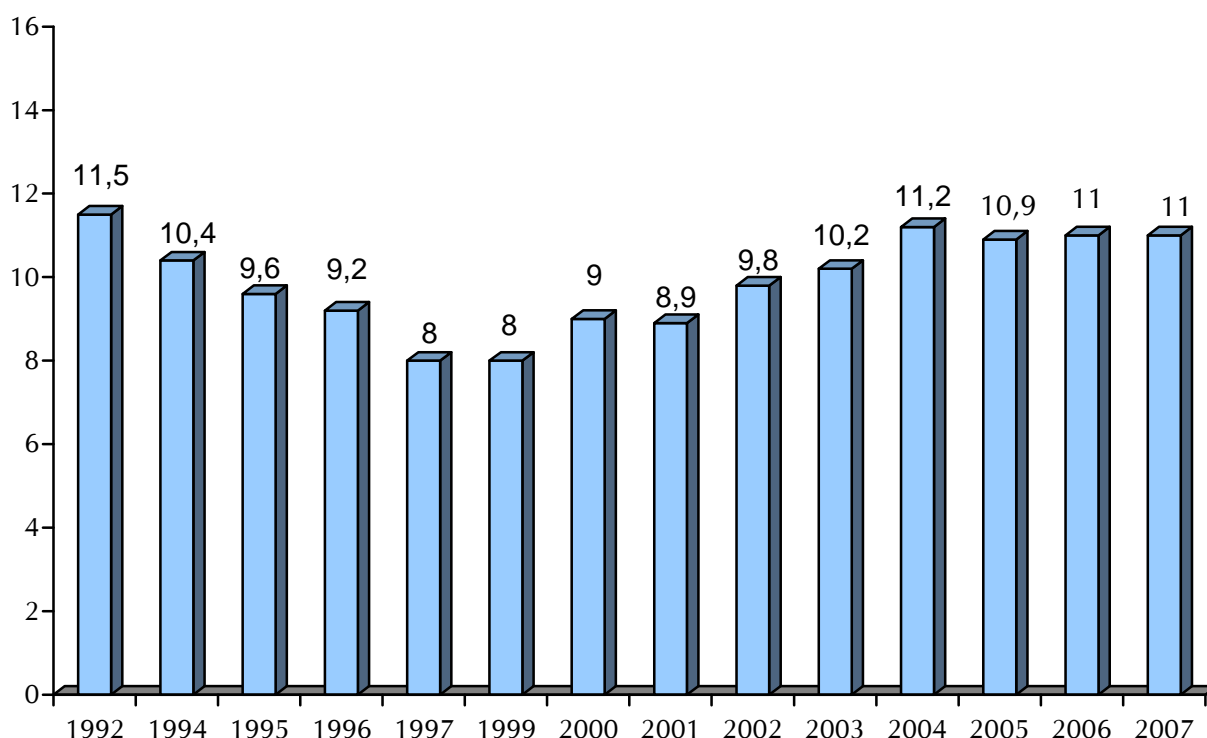
Par type de produits, on observe sur 2006 / 2007 :

- **Valeurs mobilières : stabilité du nombre de détenteurs**, avec des évolutions variables selon les produits :
 - **Actions de sociétés cotées** (y compris actionnariat salarié) : **stabilité**
 - **Titres d'OPCVM** : **stabilité** du nombre de détenteurs au global, mais **légère tendance à la baisse des titres d'OPCVM à formule**.
 - **Obligations** : poursuite de la tendance baissière des taux de détention.
- **Contrats d'assurance-vie : poursuite de la hausse des détenteurs de contrats d'assurance-vie**

3

VUE D'ENSEMBLE SUR LA DETENTION DE VALEURS MOBILIERES

Nombre de détenteurs de valeurs mobilières
(en millions)



Sources :

1992 à 1997 : enquêtes SOFRES pour la COB et EURONEXT Paris

1999 à 2005 : enquêtes TNS SOFRES pour EURONEXT et BANQUE DE FRANCE

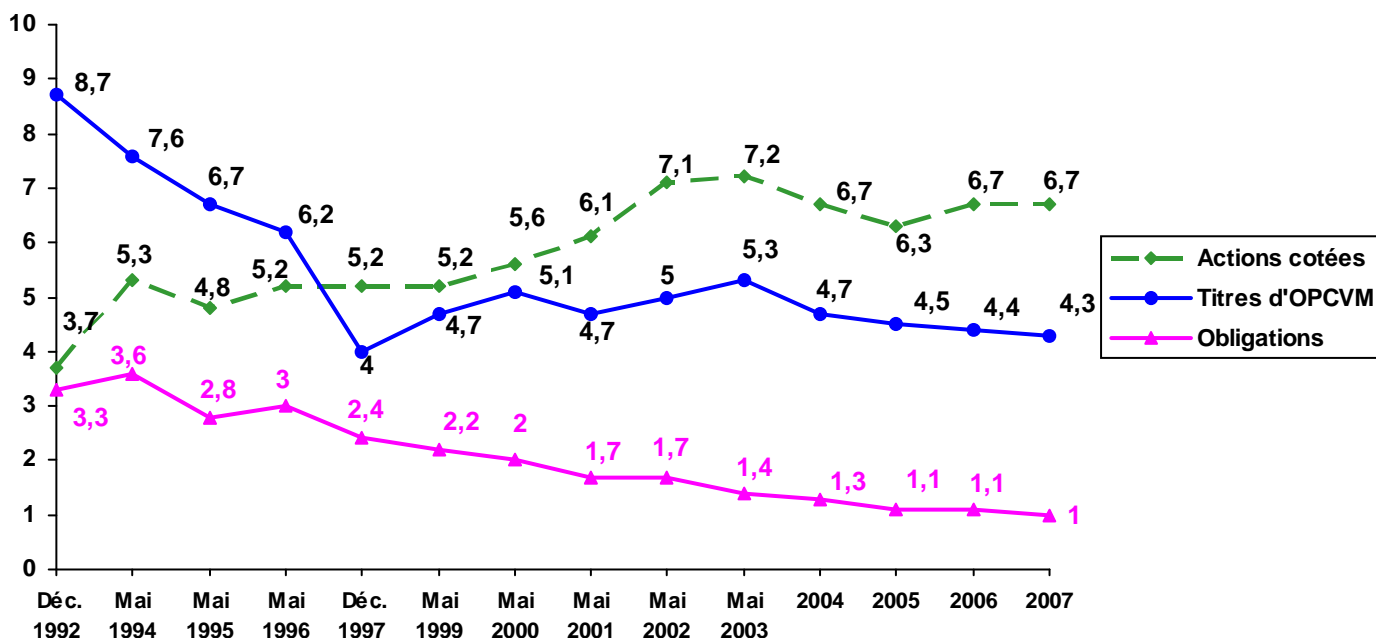
2006 et 2007 : enquête TNS SOFRES pour EURONEXT

- **Le taux de détention de valeurs mobilières est stable depuis 2005, après avoir légèrement baissé entre 2004 et 2005 : 11 millions de Français de 15 ans et plus en détiennent (borne inférieure : 10,6 millions / borne supérieure : 11,4 millions), en direct ou dans le cadre de leur entreprise (actions, FCPE...), chiffre identique à celui de l'année dernière, soit 23,6% de la population (23,8% en 2006, 23,9% en 2005 et 24,7% en 2004). Cette stabilité s'explique en partie par une **progression de l'épargne salariale** (FCPE notamment). En valeur, selon les indices FCPE de l'AFG en partenariat avec EuroPerformance, les FCPE ont globalement connu de bonnes performances sur l'année 2006 : les FCPE actions ont notamment progressé en moyenne de +13,4% et les FCPE diversifiés,**

de +7,4%.¹ Par ailleurs, l'encours au 31 décembre 2006 des OPCVM d'épargne salariale atteint 82,4 milliards d'euros, soit une hausse de plus de 19% par rapport au 31 décembre 2005.²

- **Hors épargne salariale**, on observe en effet une **légère érosion de la détention de valeurs mobilières** (18,6% de détenteurs contre 19,3% en 2006), notamment en raison **d'un repli sur les actions de sociétés françaises issues de privatisations**.
- **Par type de valeur mobilière :**
 - **Actions cotées (y compris actionnariat salarié) : le nombre de détenteurs en direct d'actions de sociétés cotées est stable**, après avoir connu une progression entre 2005 et 2006 : **6,7 millions** de Français de 15 ans et plus en détiennent (soit 14,5%), contre 6,7 millions en 2006 et 6,3 millions en 2005.
 - **OPCVM³ (hors FCPE) : la détention est quasi-stable avec 4,3 millions de détenteurs de titres d'OPCVM**, soit 9,3% de la population des française des 15 ans et plus. Notons toutefois **une érosion des taux de détention depuis 2003**.
 - **Obligations** : la détention poursuit sa tendance baissière et représente **1 million** de la population française des 15 ans et plus.

**Évolution du nombre de détenteurs
de valeurs mobilières
(en millions)**



¹ Source : Baromètre des performances de l'épargne salariale en France réalisé par l'AFG (Association Française de la Gestion Financière) en partenariat avec EuroPerformance

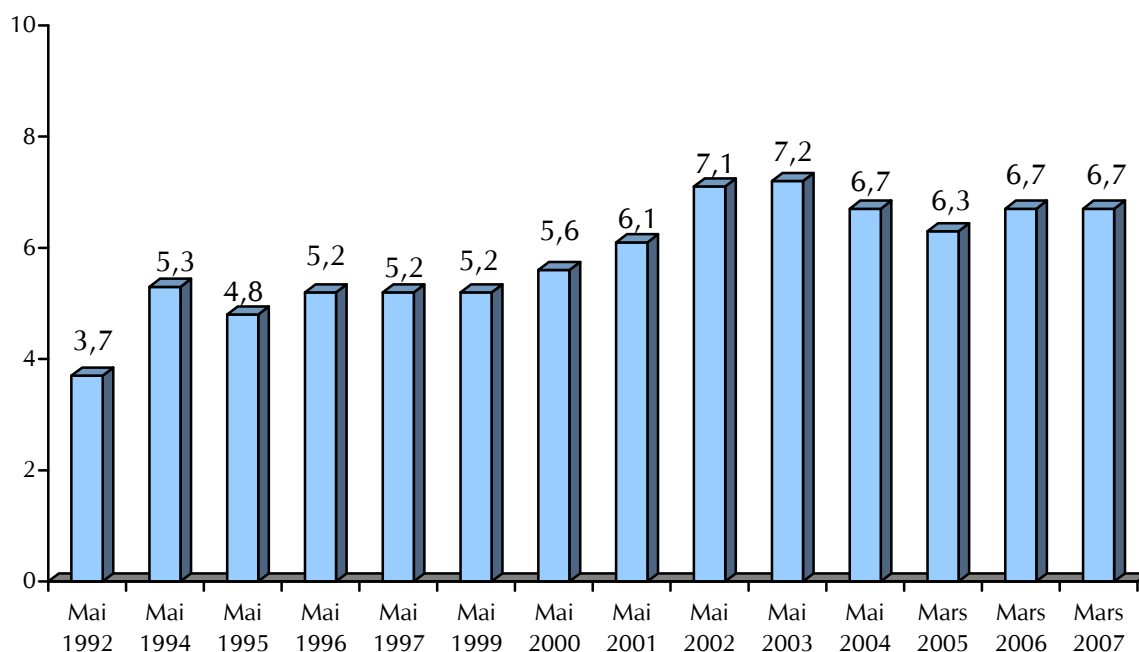
² Source : enquête réalisée par l'AFG auprès des teneurs de compte d'épargne salariale adhérents de l'AFG qui représentent plus de 98% de l'ensemble des comptes d'épargne salariale.

³ OPCVM : OPCVM actions, OPCVM obligations, OPCVM monétaires, OPCVM diversifiés, OPCVM à formule (y compris les garantis) et FCPI/FCPR

PRINCIPALES TENDANCES PAR PRODUIT

4.1 Actions de sociétés cotées y compris actionnariat salarié

Evolution du nombre d'actionnaires
des sociétés cotées en Bourse
(en millions de Français de 15 ans et plus)



Sources :

1992 à 1997 : enquêtes SOFRES pour la COB et EURONEXT Paris.

1999 à 2005 : enquêtes TNS SOFRES pour EURONEXT et Banque de France

2006 et 2007 : enquête TNS SOFRES pour EURONEXT

Le nombre de détenteurs en direct d'actions de sociétés cotées en Bourse (actionnariat salarié compris) **se stabilise** après avoir connu une hausse entre 2005 et 2006, principalement en raison des grandes introductions en Bourse de Gaz de France et d'EDF : **6,7 millions de détenteurs** (borne inférieure : 6,4 millions / borne supérieure : 7,1 millions) contre 6,7 millions en 2006, soit 14,5% des Français âgés de 15 ans et plus.

Cette stabilité s'explique par deux phénomènes qui se compensent.

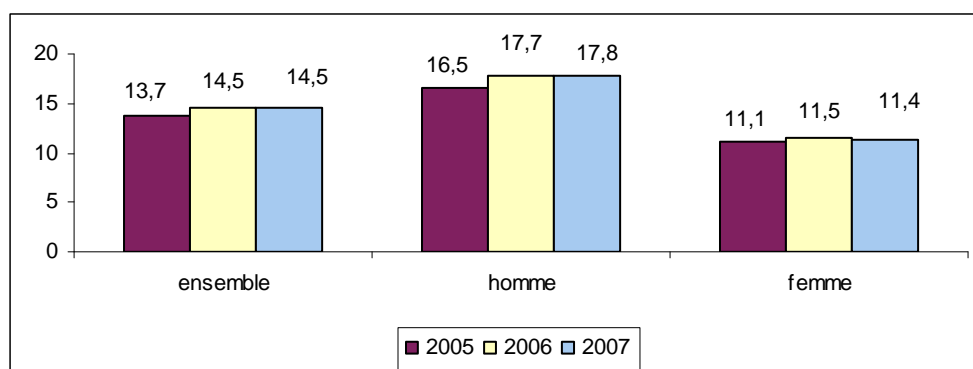
- **repli de la détention d'actions de sociétés privatisées** (8,4% des Français de 15 ans et plus en détiennent contre 10,2% en 2006). Notons toutefois que la détention reste supérieure à celle de 2005 (7,8%).
- **légère hausse de la détention d'actions de sociétés européennes** (3,6% contre 3,4% en 2006).

En dynamique, on mesure quelques évolutions par profil :

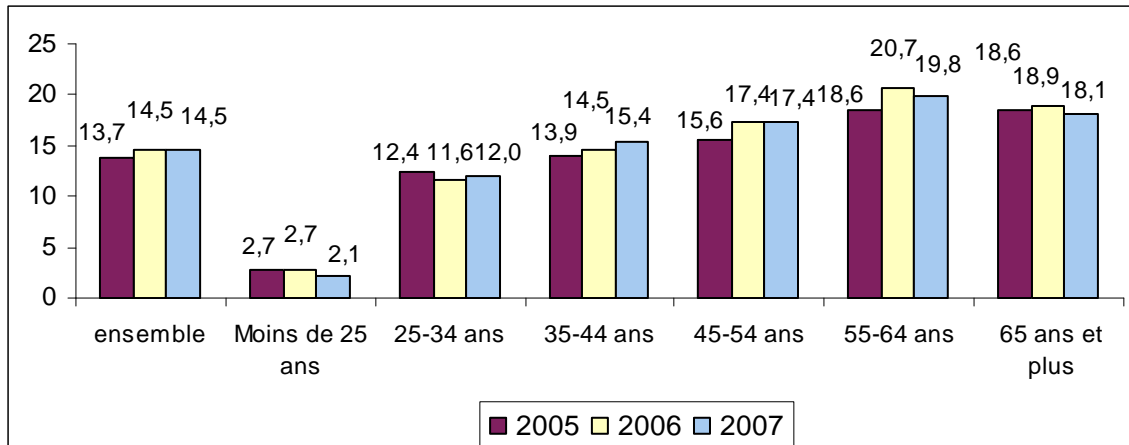
- Progression des taux de détention auprès des 75 ans et plus (+ 1,1 point), des artisans / commerçants / chefs d'entreprise (+ 1,2 point ; + 6 points entre 2005 et 2006), des ouvriers (+1 point) et pour ceux dont les revenus mensuels nets du foyer sont supérieurs à 3.800 euros (+1 point).
- Stabilité de la détention auprès des hommes, des femmes, des 45-54 ans, des cadres supérieurs / professions libérales, des professions intermédiaires.
- Baisse de la détention auprès des 65-74 ans (- 1,9 point) des retraités (- 1,7 points) et pour ceux dont les revenus mensuels nets du foyer sont compris entre 3.000 et 3.800 euros (- 2,2 points ; + 3,7 points entre 2005 et 2006).

➔ Taux de détention d'actions : éléments statistiques

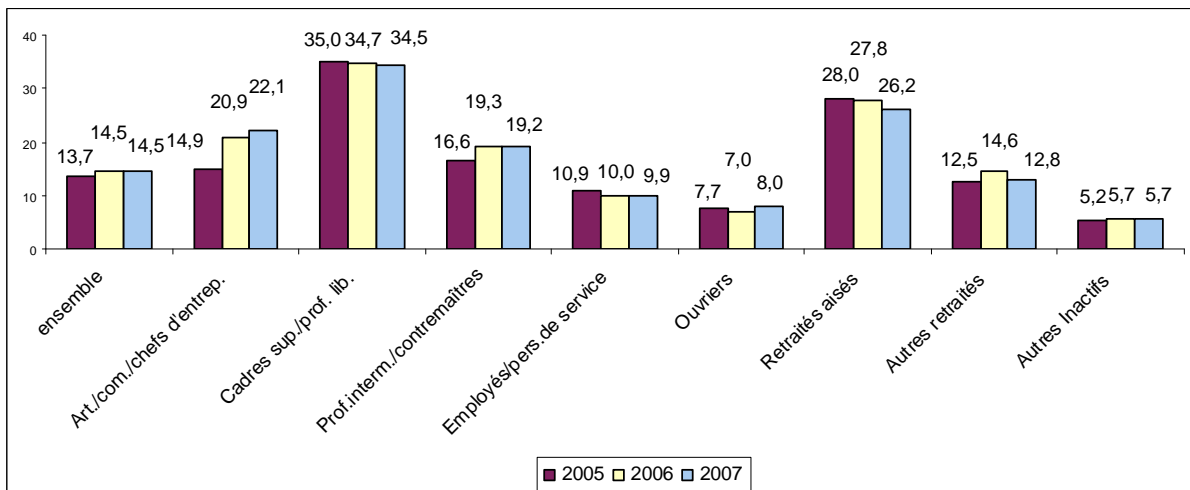
Sexe (en %)



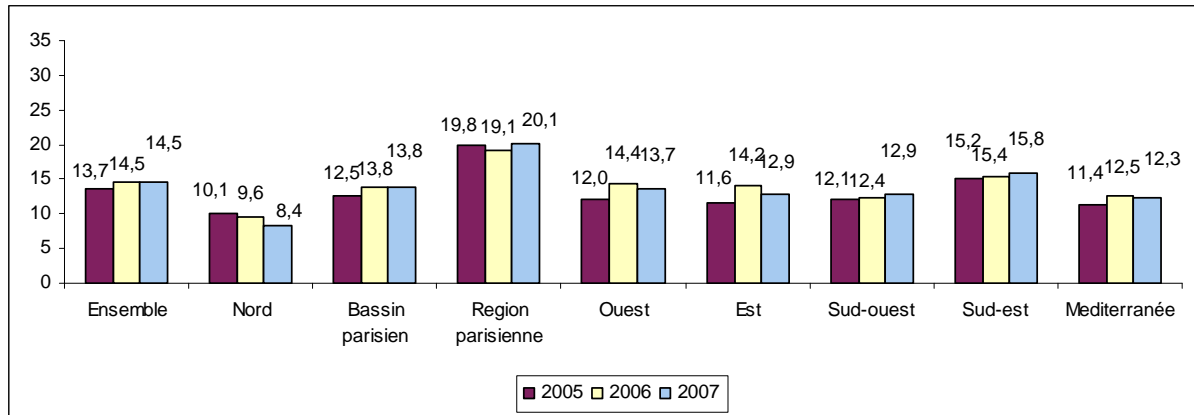
Age (en %)



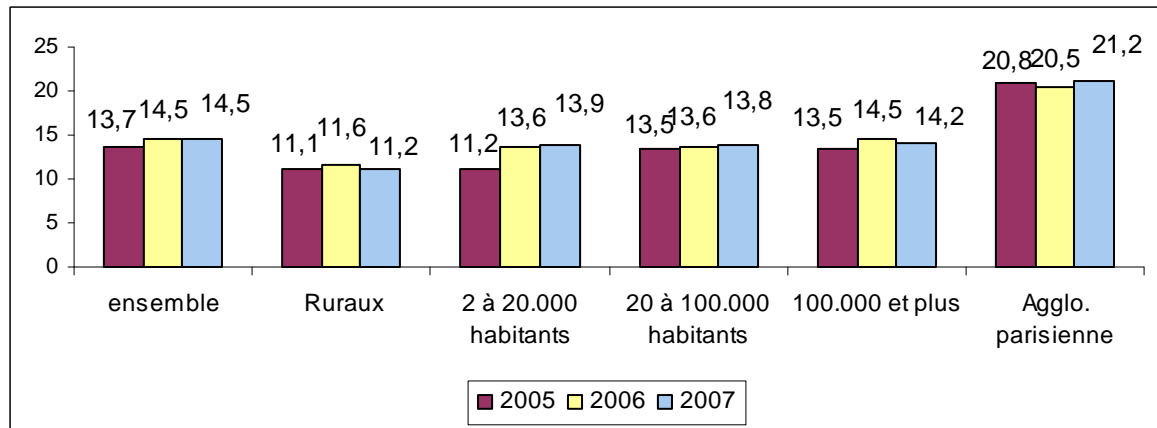
Catégorie socioprofessionnelle (en %)



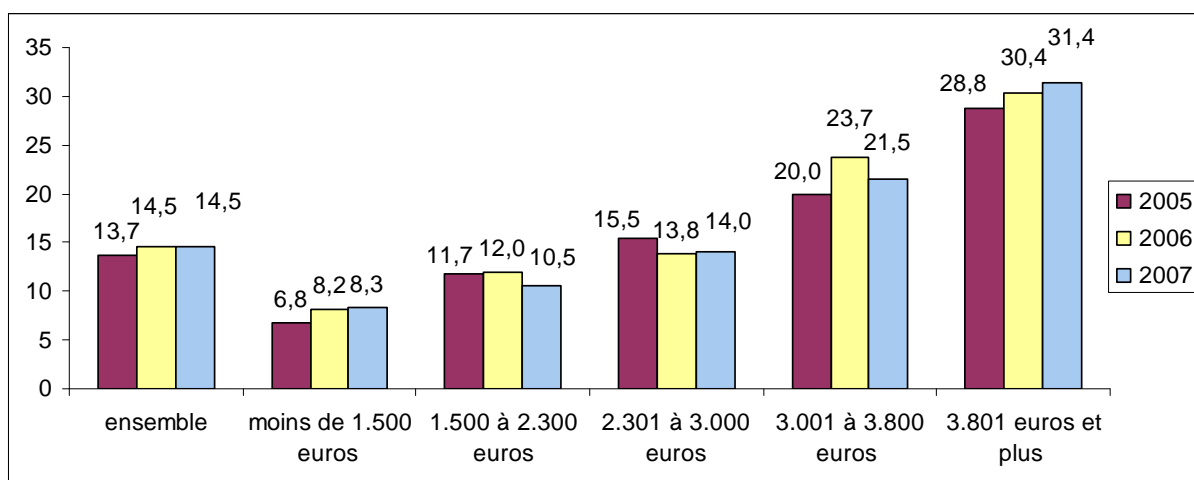
Région (en %)



Catégorie d'agglomération (en %)



Revenus mensuels nets du foyer (en %)



Le profil des actionnaires en 2007 est assez comparable à celui de 2006. On notera toutefois qu'en 2007, parmi les actionnaires, les 65-74 ans et les retraités « autres qu'aisés » sont un peu moins représentés qu'en 2006.

	2007	Rappel 2006
SEXE		
Hommes	59,0%	58,7%
Femmes	<u>41,0 %</u>	<u>41,3%</u>
	100%	100%
AGE		
Moins de 35 ans	15,2%	15,5%
35-44 ans	20,3%	19,5%
45-54 ans	17,8%	17,9%
55-64 ans	21,0%	20,7%
65-74 ans	14,9% ↘	16,6%
75 ans et plus	<u>10,8%</u>	<u>9,8%</u>
	100%	100%
CATEGORIE SOCIO-PROFESSIONNELLE		
Agriculteurs	1,0%	1,3%
Artisans / commerçants / chefs d'entreprise...	4,8%	4,8%
Cadres supérieurs / professions libérales.....	19,4%	18,4%
Professions intermédiaires	16,5%	14,9%
Employés	11,1%	11,2%
Ouvriers	7,6%	7,0%
Retraités.....	31,8% ↘	34,2%
<i>Dont « retraités aisés »</i>	18,0%	18,5%
<i>Dont « autres retraités »</i>	13,8% ↘	15,7%
Inactifs.....	<u>7,8%</u>	<u>8,2%</u>
	100%	100%
REGION		
Région parisienne	25,6%	24,4%
Ouest	22,9%	23,2%
Nord et Est.....	18,1%	19,5%
Sud Ouest.....	9,8%	9,5%
Sud –Est / Méditerranée	<u>23,6%</u>	<u>23,4%</u>
	100%	100%

Niveau d'activité boursière des actionnaires

Le pourcentage d'actionnaires individuels actifs en Bourse (ayant réalisé au moins une opération boursière sur le dernier semestre) reste donc quasi-stable, de 29% en 2006 à 31% en 2007.

	12 derniers mois				6 derniers mois			
	Mai 2004	Mars 2005	Mars 2006	Mars 2007	Mai 2004	Mars 2005	Mars 2006	Mars 2007
<i>(Univers : actionnaires individuels)</i>								
- Aucune opération	46%	30%	23%	26%	53%	32%	29%	31%
« Au moins une opération »	27%	31%	38%	40%	20%	24%	28%	29%
- 1 à 2 opérations	12%	13%	18%	18%	11%	13%	16%	15%
- 3 opérations et plus	15%	18%	20%	22%	9%	11%	12%	14%
Non réponse	28%	39%	39%	34%	28%	44%	43%	40%

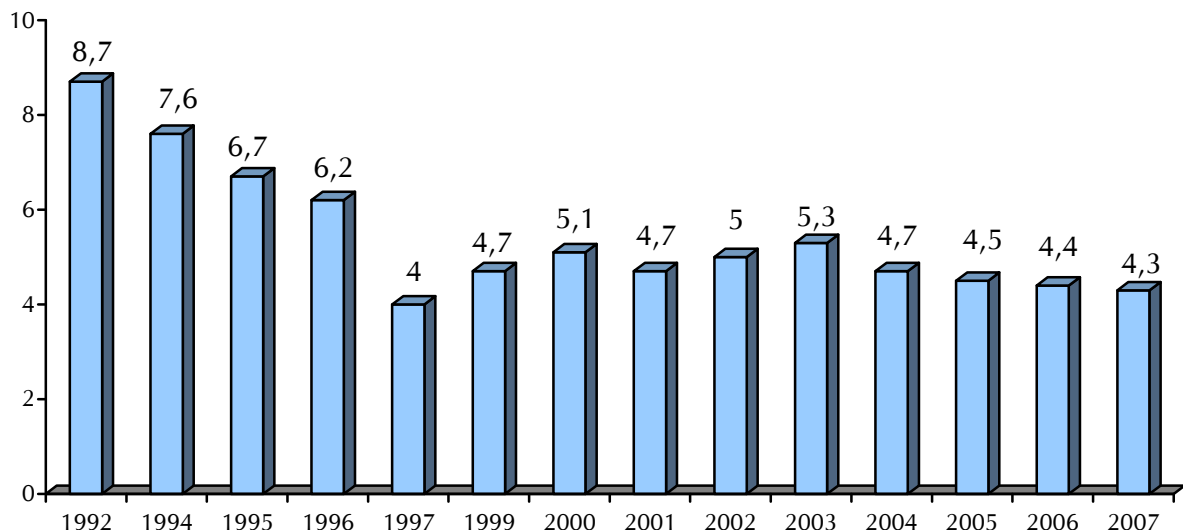
4.2 OPCVM (hors FCPE)

Le nombre de porteurs de titres d'OPCVM est globalement quasi- stable entre 2006 et 2007, alors qu'il s'est inscrit depuis 2004 dans un trend baissier : **4,3 millions de détenteurs** (borne inférieure : 4,1 millions / borne supérieure : 4,6 millions), soit **9,3% de la population des 15 ans et plus**. On observe toutefois un repli auprès des « plus aisés ».

- Les **plus fortes baisses** s'observent auprès des 55-64 ans (-2,3 points), des 65-74 ans (-3,3 points), des retraités et en particuliers des retraités aisés (-2,7 points), des artisans / commerçants / chefs d'entreprise (-3,2 points ; +3,7 points entre 2005 et 2006), des cadres supérieurs/professions libérales (-1,6 points) et auprès de ceux dont les revenus mensuels nets du foyers sont compris entre 3.000 et 3.800 euros (-2,3 points).
- Les **plus fortes hausses** se mesurent auprès des 45-54 ans (+1 point ; et +1,2 point entre 2005 et 2006)

Évolution du nombre de détenteurs de titres d'OPCVM (hors FCPE)

(En millions de Français de 15 ans et plus)



Sources :

1992 à 1997 : enquêtes SOFRES pour la COB et EURONEXT Paris

1999 à 2005 : enquêtes TNS SOFRES pour EURONEXT et BANQUE DE FRANCE

2006 et 2007 : enquête TNS SOFRES pour EURONEXT

Par type d'OPCVM, cela se traduit par une stabilité quasi parfaite, avec toutefois une légère tendance à la baisse de la détention d'OPCVM à formule :

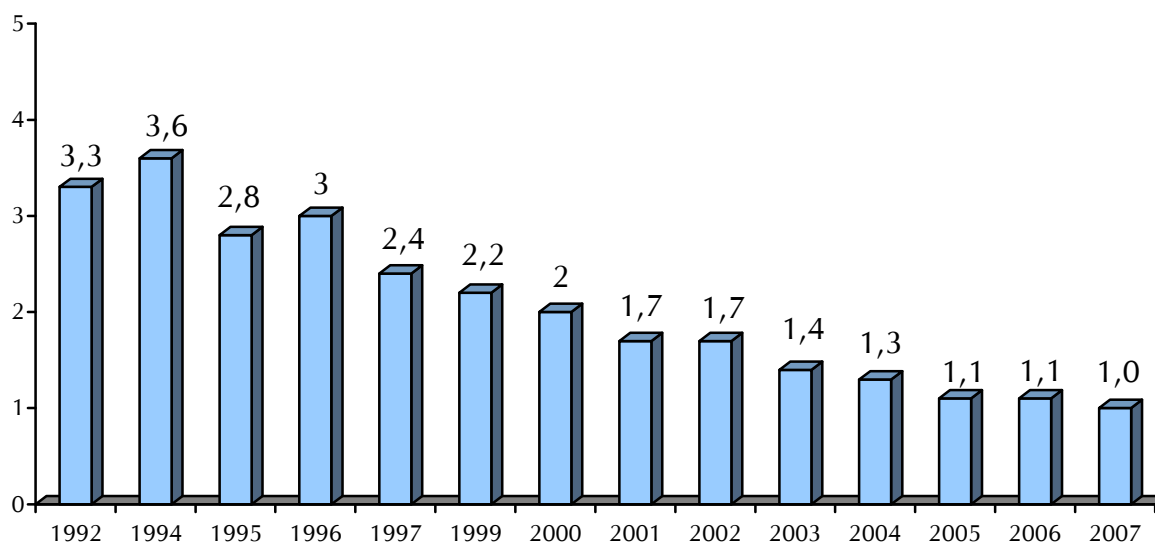
- **OPCVM actions** : stabilisation du nombre de détenteurs après la hausse observée entre 2005 et 2006 (4,5% en possédaient en 2005, 5% en 2006 et 5% en 2007). Les hausses s'observent notamment auprès des 45-54 ans (à nouveau) et des personnes dont les revenus mensuels nets du foyer sont supérieurs à 3.800 euros. Les plus fortes baisses se mesurent auprès des 65-74 ans, des retraités aisés, des cadres supérieurs / professions libérales et des personnes dont les revenus mensuels nets du foyer sont compris entre 3.000 et 3.800 euros.
- **OPCVM diversifiés, obligataires et monétaires** : stabilité du nombre de détenteurs.
- **OPCVM à formule** (y compris les garantis) : légère érosion du taux de détention après le palier atteint en 2006 (de 2,5% en 2005 et 2006 à 2,2% en 2007). Baisse notamment auprès des cadres supérieurs / professions libérales, des retraités, des 55-64 ans et des 65-74 ans. Légère hausse auprès des 45-54 ans en particulier.

Taux de détention par type d'OPCVM (hors FCPE) (en % de la population)

	1997 %	1999 %	2000 %	2001 %	2002 %	2003 %	2004 %	2005 %	2006 %	2007 %
Total « OPCVM »	9,3	10,7	11,6	10,5	11,2	11,8	10,4	9,9	9,6	9,3
- OPCVM actions	3,1	4,0	5,8	5,4	5,7	5,4	5,5	4,5	5,0	5,0
- OPCVM obligations	3,4	2,5	2,2	1,4	0,8	1,0	0,9	0,8	1,0	0,8
- OPCVM monétaires	1,8	0,9	0,9	0,6	0,4	0,6	0,6	0,5	0,5	0,4
- OPCVM diversifiés	1,4	1,9	3,0	2,4	2,4	2,3	2,4	1,8	1,7	1,7
- OPCVM à formule	1,0	0,9	1,6	1,0	1,1	1,7	2,0	2,5	2,5	2,2
- FCPI/FCPR	Nd	Nd	Nd	Nd	0,5	0,2	0,2	0,2	0,2	0,1
- OPCVM non précisés	1,4	1,8	0,8	1,9	2,5	2,4	2,5	3,5	2,1	1,9

4.3 Obligations

Évolution du nombre de détenteurs d'obligations (En millions de Français de 15 ans et plus)



Sources :

1992 à 1997 : SOFRES pour la COB et EURONEXT Paris

1999 à 2005 : enquêtes TNS SOFRES pour EURONEXT et BANQUE DE FRANCE

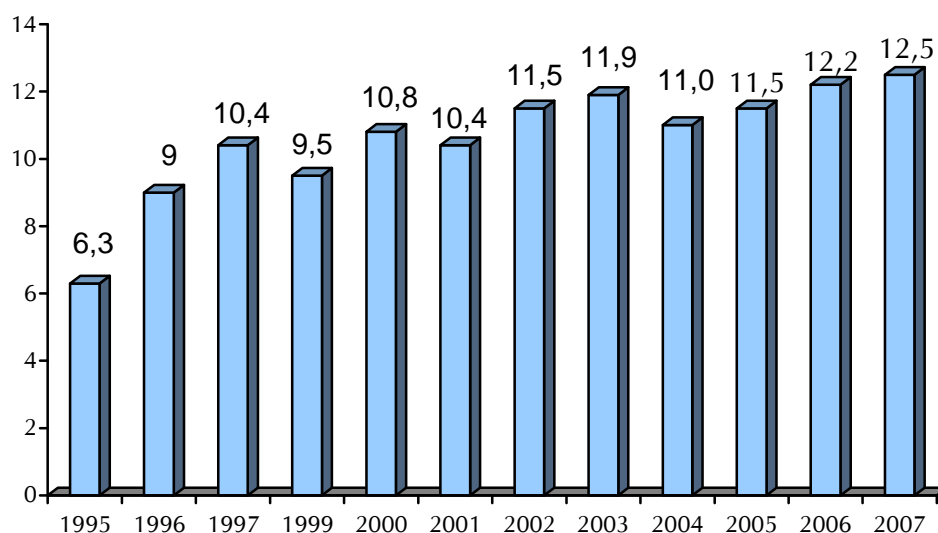
2006 et 2007 : enquête TNS SOFRES pour EURONEXT

Le nombre de détenteurs d'obligations continue sur sa tendance baissière observée depuis 10 ans : **1 million de Français de 15 ans et plus en détiennent** (borne inférieure : 0,9 million / borne supérieure : 1,1 million).

Par profil, les baisses s'observent auprès des 65 ans et plus, des retraités et des personnes dont les revenus mensuels nets du foyer sont compris entre 3.000 et 3.800 euros.

4.4 Contrats d'assurance-vie

Évolution du nombre de détenteurs de contrats d'assurance-vie (en millions de Français de 15 ans et plus)



Sources :

1995 à 1997 : SOFRES pour la COB et EURONEXT Paris

1999 à 2005 : enquêtes TNS SOFRES pour EURONEXT et BANQUE DE FRANCE

2006 et 2007 : enquête TNS SOFRES pour EURONEXT

Le nombre de détenteurs de contrats d'assurance-vie a de nouveau progressé : 12,5 millions en possèdent (contre 12,2 millions en mars 2006 et 11,5 millions en mars 2005, soit 26,9% de la population des 15 ans et plus (contre 26,5%).

Selon la FFSA, avec une collecte nette (cotisations – prestations) de 65 milliards d'euros en 2006 (+ 25 % par rapport à 2005), l'assurance vie constitue le vecteur le plus dynamique des placements des ménages.⁴

Les plus fortes progressions de la détention s'observent auprès des femmes, des 25-34 ans, des artisans / commerçants / chefs d'entreprise, des ouvriers, des inactifs et des personnes dont les revenus mensuels nets sont inférieurs à 1.500 €.

On note toutefois quelques baisses des taux de détention auprès des 45-54 ans et des 75 ans et plus, des cadres supérieurs / professions libérales et des personnes dont les revenus mensuels nets sont compris entre 3.000 et 3.800 €.

⁴ Source : rapport annuel 2006 de la FFSA, Fédération Française des Sociétés d'Assurance

5

UTILISATION D'INTERNET POUR LA GESTION DES COMPTES BANCAIRES OU DU PORTEFEUILLE

5.1 Taux d'utilisation

L'utilisation d'Internet continue sa progression dans la gestion des comptes bancaires et des portefeuilles de placements financiers : **42% de la population française des 15 ans et plus déclare utiliser Internet pour gérer ses comptes bancaires ou ses comptes-titres. Ils étaient 33% en 2006.** Notons toutefois que la liste des motifs proposés dans le cadre de cette enquête a été enrichie.

Chez les actionnaires individuels, la proportion d'utilisateurs d'Internet s'élève à plus de la moitié (56% contre 47% en 2006).

**Taux d'utilisation d'Internet
pour la gestion des comptes bancaires et des placements financiers**
En pourcentages et en millions d'individus

	2007	Rappel 2006	Rappel 2005	Rappel 2004	Rappel 2003
Ensemble	46.660	46.196	45.720	45.262	45.040
- En %	42%	33%	19%	13%	9%
- En millions d'individus	19,6	15,2	8,7	5,9	4,1
Actionnaires (en millions d'individus)	6,7	6,7	6,3	6,7	7,2
- En %	56%	47%	33%	24,4%	15,1%
- En millions d'individus	3,7	3,1	2,1	1,6	1,1

5.2 Types d'utilisation

La consultation des comptes-titres ou comptes-chèques reste la raison principale d'utilisation (pour la quasi-totalité des utilisateurs d'Internet), devant la réalisation d'opérations. Notons toutefois la **progression** de l'utilisation d'Internet pour la **réalisation de virements** (52% contre 45% en 2006).

(Univers : utilisateurs d'Internet)	2007	Rappel 2006
Total informations ou consultations	99%	99%
- Consulter compte bancaire ou compte titres.....	97%	98%
- Consulter le cours de la Bourse	10%	11%
- Rechercher des informations financières et bancaires	7%	6%
- Avoir de l'information sur les sociétés cotées	4%	4%
- Consulter les conseils d'achat et de vente de placements financiers	3%	3%
Total opérations réalisées	54%	47%
- Réaliser des opérations bancaires telles que des virements	52%	45%
- Passer des ordres d'achat et de ventes d'actions	6%	5%
- Passer des ordres d'achat et de ventes de <u>SICAV/FCP</u>	2%	1%
- Acheter ou vendre d'autres produits d'épargne et de placements (dont assurance-vie).....	1%	2%

Nd : non disponible. Non posée en 2006

ANNEXE

Valeurs mobilières détenues et Assurance-vie (évolution de 1997 à 2007)
En pourcentages

	1997 %	1999 %	2000 %	2001 %	2002 %	2003 %	2004 %	2005 %	2006 %	2007 %
Actions cotées (hors actionnariat salarié)	Nd	Nd	Nd	Nd	15,6	15,1	14,1	12,8	13,7	13,3
« Total actions cotées » (y compris actionnariat salarié)	12	11,8	12,7	13,8	15,9	16,0	14,8	13,7	14,5	14,5
Dont...										
- Actions de sociétés privatisées	Nd	Nd	Nd	Nd	Nd	Nd	Nd	7,8	10,2	8,4
- Actions de sociétés françaises	Nd	Nd	Nd	Nd	Nd	13,6	14,4	13,1	14,1	13,9
- Actions de sociétés étrangères	Nd	Nd	Nd	2	3,1	4	4,7	4,1	3,7	3,9
- Sociétés européennes	Nd	Nd	Nd	Nd	Nd	3,6	4,4	3,8	3,4	3,6
- Autres sociétés étrangères	Nd	Nd	Nd	Nd	Nd	0,9	0,9	0,7	0,7	0,5
« Obligations »	5,5	5	4,6	3,7	3,7	3,2	2,8	2,5	2,3	2,1
« OPCVM (hors FCPE) »	9,3	10,7	11,6	10,5	11,2	11,8	10,4	9,9	9,6	9,3
Dont...										
- OPCVM actions	3,1	4,0	5,8	5,4	5,7	5,4	5,5	4,5	5,0	5,0
- OPCVM obligations	3,4	2,5	2,2	1,4	0,8	1,0	0,9	0,8	1,0	0,8
- OPCVM monétaires	1,8	0,9	0,9	0,6	0,4	0,6	0,6	0,5	0,5	0,4
- OPCVM diversifiés	1,4	1,9	3,0	2,4	2,4	2,3	2,4	1,8	1,7	1,7
- OPCVM à formule	1,0	0,9	1,6	1,0	1,1	1,7	2,0	2,5	2,5	2,2
- FCPI/FCPR	Nd	Nd	Nd	Nd	0,5	0,2	0,2	0,2	0,2	0,1
- OPCVM non précisé	1,4	1,8	0,8	1,9	2,5	2,4	2,5	3,5	2,1	1,9
« Total Valeurs Mobilières » avec épargne salariale (actions, obligations, OPCVM, FCPE, trackers, actions de l'entreprise)	18,5	18,2	20,5	20,0	22,0	22,6	24,7	23,9	23,8	23,6
« Total Valeurs Mobilières » (hors épargne salariale)	Nd	Nd	Nd	Nd	Nd	20,4	19,5	19,2	19,3	18,6
Contrats d'assurance-vie	24,1	21,6	24,5	23,3	25,7	26,5	24,3	25,1	26,5	26,9

Nd : non disponible

Ns : non significatif

Les personnes pouvant détenir plusieurs produits financiers, les totaux pour les actions, les OPCVM, les valeurs mobilières, etc. ne sont pas égaux à la somme des produits les composant.

Estimations du nombre de détenteurs de valeurs mobilières et de contrats d'assurance-vie

En millions d'individus

	1997	1999	2000	2001	2002	2003	2004	2005	2006	2007
Ensemble des Français âgés de 15 ans et plus	43 550	44 000	44 230	44 720	44 770	45 040	45 265	45 720	46 196	46 660
Actions cotées (hors actionnariat salarié)	Nd	Nd	Nd	Nd	6,9	6,8	6,4	5,8	6,3	6,2
« Total actions cotées » (y compris actionnariat salarié)	5,2	5,2	5,6	6,1	7,1	7,2	6,7	6,3	6,7	6,7
Dont...										
- Actions de sociétés privatisées	Nd	Nd	Nd	Nd	Nd	Nd	Nd	3,6	4,7	3,9
- Actions de sociétés françaises	Nd	Nd	Nd	Nd	Nd	6,1	6,5	6,0	6,5	6,5
- Actions de sociétés étrangères	Nd	Nd	Nd	0,9	1,4	1,8	2,1	1,9	1,7	1,8
- Sociétés européennes	Nd	Nd	Nd	Nd	Nd	1,6	2,0	1,7	1,6	1,7
- Autres sociétés étrangères	Nd	Nd	Nd	Nd	Nd	0,4	0,4	0,3	0,3	0,2
« Obligations »	2,4	2,2	2	1,7	1,7	1,4	1,3	1,1	1,1	1,0
« OPCVM (hors FCPE) »	4,0	4,7	5,1	4,7	5,0	5,3	4,7	4,5	4,4	4,3
Dont...										
- OPCVM actions	1,3	1,8	2,5	2,4	2,6	2,4	2,5	2,1	2,3	2,3
- OPCVM obligations	1,5	1,1	1,0	0,6	0,4	0,5	0,4	0,3	0,5	0,4
- OPCVM monétaires	0,7	0,4	0,4	0,3	0,2	0,3	0,3	0,2	0,2	0,2
- OPCVM diversifiés	0,6	0,8	1,3	1,0	1,1	1,0	1,1	0,8	0,8	0,8
- OPCVM à formule	0,4	0,4	0,7	0,5	0,5	0,8	0,9	1,1	1,2	1,0
- FCPI/FCPR	Nd	Nd	Nd	Nd	0,2	0,09	0,09	0,09	0,09	0,05
- OPCVM non précisés	0,6	0,8	0,3	0,8	1,1	1,1	1,1	1,6	1,0	0,9
« Total Valeurs Mobilières » avec épargne salariale (actions, obligations, OPCVM, FCPE, trackers, actions de l'entreprise)	8,0	8,0	9,0	8,9	9,8	10,2	11,2	10,9	11,0	11,0
« Total Valeurs Mobilières » (hors épargne salariale)	Nd	Nd	Nd	Nd	Nd	9,2	8,8	8,8	8,9	8,7
Contrats d'assurance-vie	10,4	9,5	10,8	10,4	11,5	11,9	11,0	11,5	12,2	12,5

Carte des régions utilisées dans l'enquête

